

**Raport z oceny zajęć dydaktycznych
prowadzonej w trybie Zarządzenia Rektora nr 123 z roku 2015
na Wydziale Farmaceutycznym Collegium Medicum
za rok akademicki 2015/2016**

Podstawa: analiza wyników anonimowych ankiet oceny zajęć dydaktycznych oraz materiały uzyskane na podstawie hospitacji zajęć dydaktycznych prowadzonych na Wydziale Farmaceutycznym w roku akademickim 2015/2016.

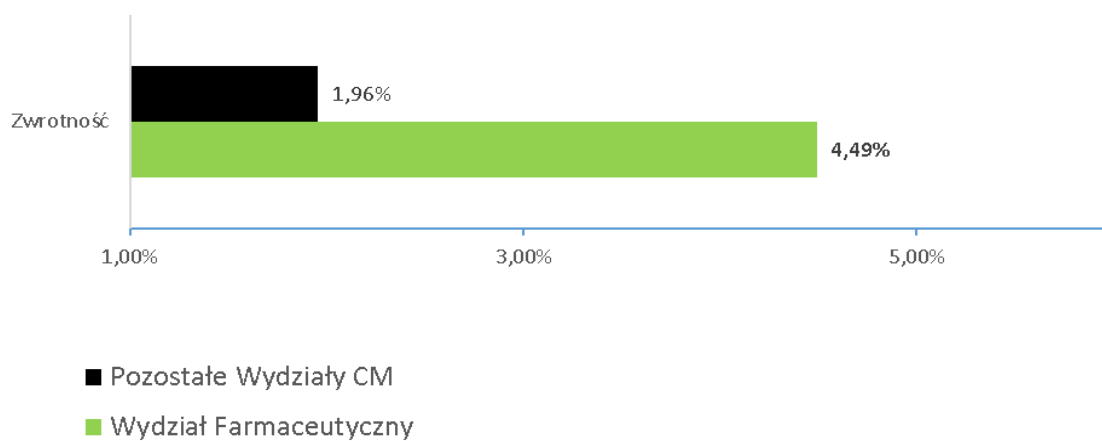
Załączniki (poufne):

1. Zestawienie średnich ocen pracowników na podstawie min. 10 ankiet
2. Zestawienie średnich ocen przedmiotów na podstawie min. 10 ankiet
3. Zestawienie komentarzy do ocen

Bydgoszcz, 25 stycznia 2017

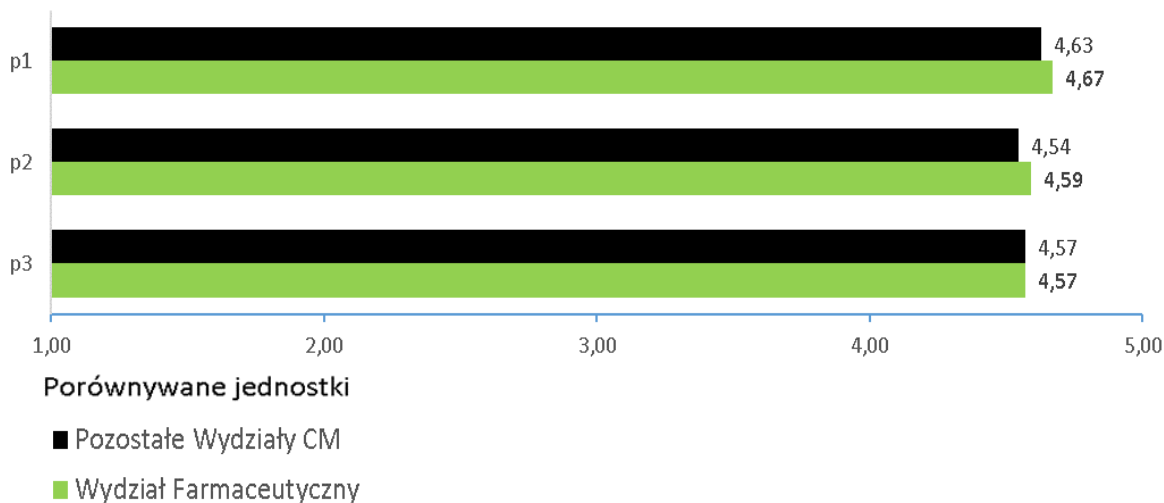
I. ANKIETY OCENY ZAJĘĆ DYDAKTYCZNYCH

1. Zwrotność.



Wydział Farmaceutyczny uzyskał **4,49%** odpowiedzi studentów, podczas gdy zwrotność pozostałych wydziałów Collegium Medicum to **1,96%**.

2. Aspekty organizacyjne



p1 'Sylabus przedmiotu został udostępniony w USOS przed rozpoczęciem pierwszych zajęć.'

p2 'Sylabus przedmiotu został przedstawiony na zajęciach.'

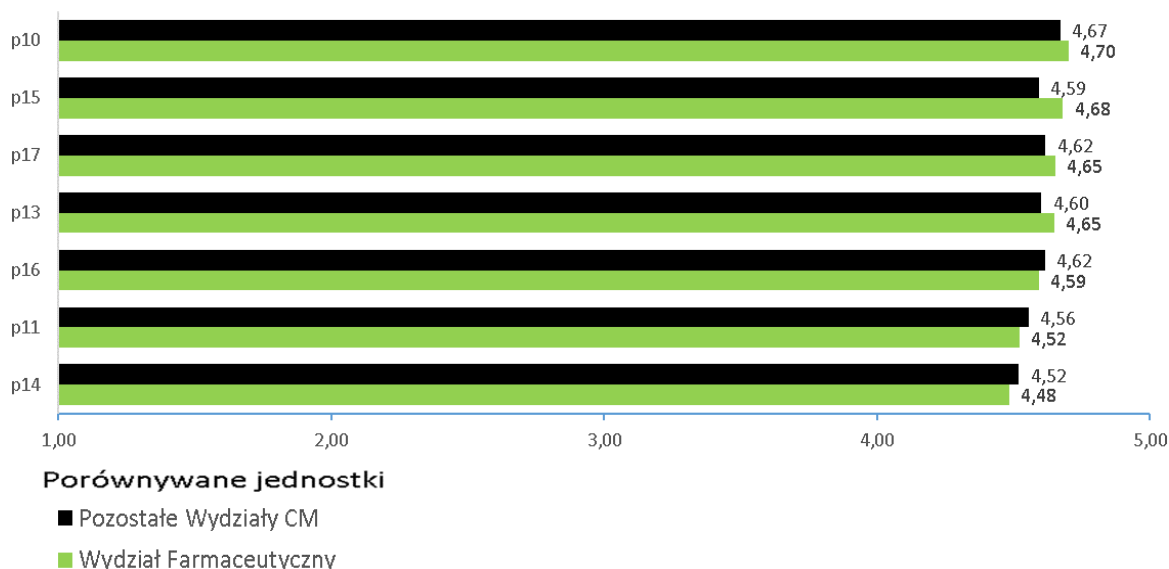
p3 'Literatura przedmiotu niezbędna do realizacji zajęć była dostępna dla studentów.'

Najwyżej oceniono udostępnienie sylabusa w USOS przed rozpoczęciem pierwszych zajęć (4,67), a najniżej dostępność literatury przedmiotu niezbędnej do realizacji zajęć (4,57).

Wśród przedmiotów, najwyższą średnią uzyskały zajęcia realizowane w formie wykładów. Najwyższą średnią dla wykładów uzyskało pytanie *Sylabus przedmiotu został udostępniony w USOS przed rozpoczęciem pierwszych zajęć* (4,71), najniższą *Literatura przedmiotu niezbędna do realizacji zajęć była dostępna dla studentów* (4,61). Najniższą średnią uzyskały zajęcia seminaryjne. W tym przypadku, najwyżej oceniono *udostępnienie sylabusa w USOS przed rozpoczęciem pierwszych zajęć* (4,60), a najniżej *przedstawienie sylabusa podczas zajęć* (4,48).

W każdym z powyższych aspektów uzyskano dane na temat odsetka odpowiedzi „nie mam zdania”. Na Wydziale Farmaceutycznym najmniejsza ich liczba pojawiła się przy pytaniu *Literatura przedmiotu niezbędna do realizacji zajęć była dostępna dla studentów* (4,51% - dla pozostałych wydziałów CM 9,36%). Najwięcej odpowiedzi „nie mam zdania” odnotowano przy pytaniu *Sylabus przedmiotu został udostępniony w USOS przed rozpoczęciem pierwszych zajęć* (9,67%, pozostałe wydziały CM 15,80%).

3. Ocena prowadzących zajęcia.



p10 'Prowadzący był zawsze przygotowany do zajęć.'

p11 'Prowadzący realizował zajęcia w sposób jasny i zrozumiały.'

p13 'Prowadzący wykorzystał efektywnie czas przeznaczony na zajęcia (bez uzasadnienia nie skracał zajęć, nie przedłużał ich, nie spóźniał się).'

p14 'Prowadzący stworzył atmosferę sprzyjającą zdobywaniu wiedzy (zachęcał do wyrażania własnych poglądów na omawiany temat, dyskusji, zgłaszania i wyjaśniania wątpliwości, chętnie odpowiadał na pytania itp).'

p15 'Prowadzący był dostępny dla studentów na konsultacjach.'

p16 'Prowadzący traktował studentów z szacunkiem i życzliwością.'

p17 'Prowadzący ocenił studentów zgodnie z kryteriami podanymi w sylabusie.'

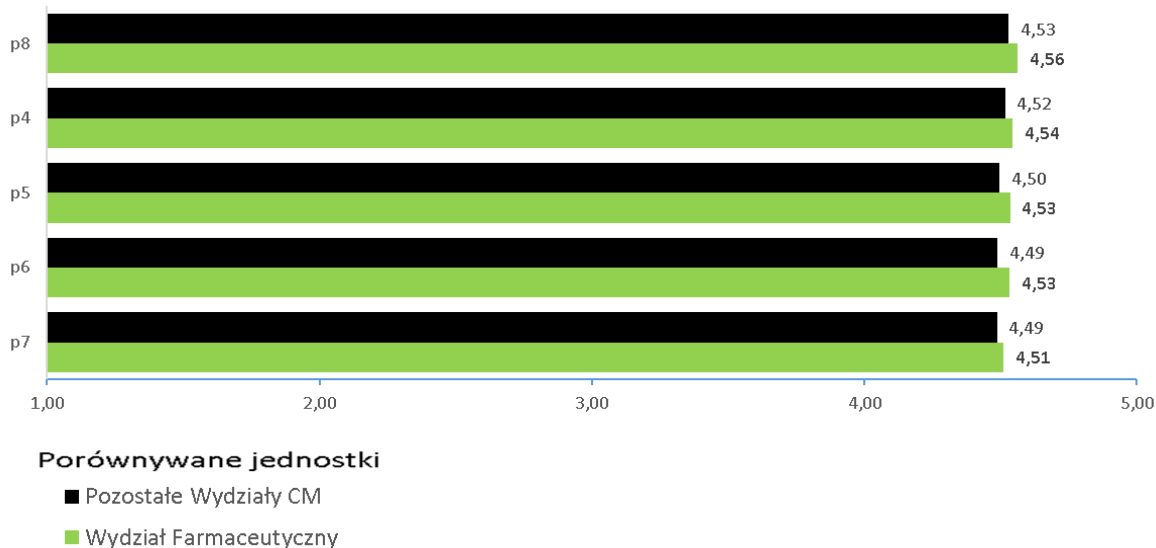
Najwyżej oceniono Przygotowanie prowadzącego do zajęć (4,70). Najniższą ocenę uzyskało stworzenie przez prowadzącego atmosfery sprzyjającej zdobywaniu wiedzy (zachęcanie do wyrażania własnych poglądów na omawiany temat, dyskusji, zgłaszania i wyjaśniania wątpliwości, odpowiadanie na pytania itp.) (4,48).

Wśród zajęć prowadzonych na Wydziale Farmaceutycznym najwyższą średnią uzyskały te realizowane w formie seminariów: najwyżej oceniono zagadnienie *Prowadzący był dostępny dla studentów na konsultacjach* (4,87), najniżej – *Prowadzący potrafił zainteresować studentów swoimi zajęciami* (4,37).

Najniższy wynik uzyskały zajęcia realizowane w formie wykładów. W odniesieniu do nich najwyżej oceniono *przygotowanie prowadzącego do zajęć* (4,72), a najniżej – *stworzenie przez prowadzącego atmosfery sprzyjającej zdobywaniu wiedzy (zachęcanie do wyrażania własnych poglądów na omawiany temat, dyskusji, zgłaszania i wyjaśniania wątpliwości, odpowiadanie na pytania itp.)* (4,43).

Odpowiedzi „nie mam zdania” – najniższy odsetek umiejscowił się przy pytaniu *Prowadzący realizował zajęcia w sposób jasny i zrozumiały* (1,58% - dla pozostałych wydziałów CM 5,63%). Najwięcej odpowiedzi „nie mam zdania” odnotowano przy pytaniu *Prowadzący był dostępny dla studentów na konsultacjach* (16,13%, pozostałe wydziały CM 17,40%).

4. Efekty kształcenia



p4 'Zajęcia umożliwiały osiągnięcie zawartych w sylabusie efektów kształcenia w zakresie wiedzy.'

p5 'Zajęcia umożliwiały osiągnięcie zawartych w sylabusie efektów kształcenia w zakresie umiejętności.'

p6 'Zajęcia umożliwiały osiągnięcie zawartych w sylabusie efektów kształcenia w zakresie kompetencji społecznych.'

p7 'Widzę możliwość wykorzystania wiedzy, umiejętności i kompetencji społecznych zdobytych na zajęciach.'

p8 'Zajęcia pogłębiły moją znajomość przedmiotu.'

p9 'Zajęcia spełniły moje oczekiwania'

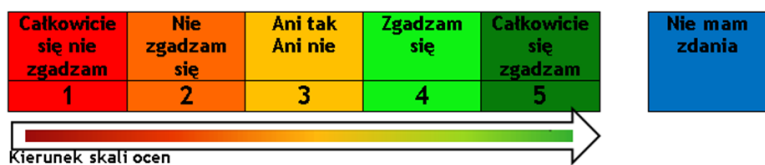
Najwyżej oceniono osiągnięcie efektów kształcenia w zakresie *pogłębienia znajomości przedmiotu* (4,56). **Najniżej** natomiast – *możliwość wykorzystania wiedzy, umiejętności i kompetencji społecznych zdobytych na zajęciach* (4,51).

Najlepiej oceniono zajęcia o charakterze wykładowym: najwyżej – osiągnięcie efektów kształcenia w zakresie *wiedzy* (4,58). Najniższy wynik uzyskano w zakresie *spełnienia oczekiwań w odniesieniu do przedmiotu* (4,43).

Najniższą ocenę uzyskały zajęcia seminaryjne. Pytanie *Zajęcia umożliwiały osiągnięcie zawartych w sylabusie efektów kształcenia w zakresie kompetencji społecznych*, uzyskało najwyższą średnią ocen (4,56). Najniższą średnią uzyskało zagadnienie *Zajęcia spełniły moje oczekiwania* (4,24).

Odsetek odpowiedzi „nie mam zdania” był najwyższy przy pytaniu *Zajęcia umożliwiały osiągnięcie zawartych w sylabusie efektów kształcenia w zakresie kompetencji społecznych* (6,21, dla pozostałych wydziałów CM 9,78). Najniższy odsetek odnotowano przy pytaniu *Zajęcia pogłębiły moją znajomość przedmiotu* (1,87, dla pozostałych wydziałów CM 5,76).

5. Podsumowanie



		Wydział Farmaceutyczny			Wydział ...			Wydział ...		
pytania ankiety		zajęcia:			Praktyczne	Wykładowe	Seminaryjne	Praktyczne	Wykładowe	Seminaryjne
aspekty organizacyjne	Sylabus przedmiotu został udostępniony w USOS przed rozpoczęciem pierwszych zajęć.	4,65	4,71	4,60	4,62	4,60	4,65	4,62	4,57	4,61
	Sylabus przedmiotu został przedstawiony na zajęciach.	4,58	4,62	4,48	4,54	4,52	4,56	4,59	4,51	4,55
	Literatura przedmiotu niezbędna do realizacji zajęć była dostępna dla studentów.	4,55	4,61	4,59	4,60	4,56	4,61	4,57	4,53	4,56
ocena osiągnięcia efektów kształcenia	Zajęcia umożliwiały osiągnięcie zawartych w sylabusie efektów kształcenia w zakresie wiedzy.	4,53	4,58	4,42	4,51	4,50	4,57	4,55	4,49	4,49
	Zajęcia umożliwiały osiągnięcie zawartych w sylabusie efektów kształcenia w zakresie umiejętności.	4,53	4,57	4,36	4,49	4,48	4,51	4,54	4,46	4,50
	Zajęcia umożliwiały osiągnięcie zawartych w sylabusie efektów kształcenia w zakresie kompetencji społecznych.	4,51	4,56	4,56	4,48	4,47	4,48	4,54	4,46	4,48
	Widzę możliwość wykorzystania wiedzy, umiejętności i kompetencji społecznych zdobytych na zajęciach.	4,50	4,53	4,46	4,47	4,41	4,54	4,55	4,47	4,39
	Zajęcia pogłębiły moją znajomość przedmiotu.	4,56	4,57	4,48	4,53	4,46	4,58	4,57	4,52	4,44
	Zajęcia spełniły moje oczekiwania.	4,38	4,43	4,24	4,38	4,32	4,47	4,45	4,38	4,35
ocena prowadzącego	Prowadzący był zawsze przygotowany do zajęć.	4,70	4,72	4,64	4,67	4,61	4,62	4,69	4,69	4,65
	Prowadzący realizował zajęcia w sposób jasny i zrozumiały.	4,49	4,57	4,50	4,55	4,48	4,63	4,58	4,56	4,51
	Prowadzący potrafił zainteresować studentów swoimi zajęciami.	4,43	4,45	4,37	4,47	4,38	4,58	4,51	4,44	4,44
	Prowadzący wykorzystał efektywnie czas przeznaczony na zajęcia (...).	4,61	4,71	4,72	4,59	4,54	4,58	4,64	4,62	4,59
	Prowadzący stworzył atmosferę sprzyjającą zdobywaniu wiedzy (...).	4,53	4,43	4,56	4,53	4,43	4,57	4,57	4,49	4,60
	Prowadzący był dostępny dla studentów na konsultacjach.	4,61	4,54	4,87	4,61	4,54	4,60	4,62	4,56	4,68
	Prowadzący traktował studentów z szacunkiem i życzliwością.	4,62	4,55	4,65	4,62	4,55	4,60	4,64	4,62	4,64
	Prowadzący ocenił studentów zgodnie z kryteriami podanymi w sylabusie.	4,62	4,58	4,74	4,62	4,58	4,65	4,63	4,63	4,55
średnia - typ zajęć	4,55	4,57	4,54	4,55	4,50	4,58	4,58	4,53	4,53	
średnia- wydział	4,56			4,54			4,55			
średnia Collegium Medicum	4,55									

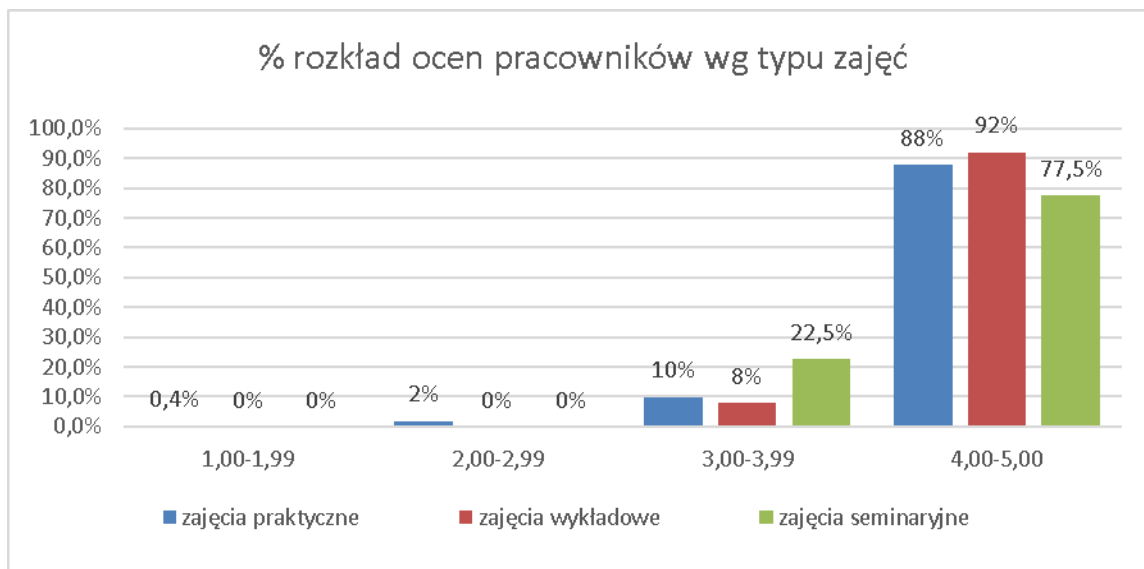
wypełnienie:zielone (jasne) - najwyższa średnia w kolumnie; czerwone (ciemne) - najniższa średnia w kolumnie
pogrubienie - najwyższa średnia w wierszu

Podsumowując ocenę zajęć dydaktycznych na Wydziale Farmaceutycznym, uwzględniając aspekty organizacyjne, ocenę prowadzących zajęcia i ocenę osiągnięcia efektów kształcenia zauważamy, że studenci najbardziej docenili przygotowanie prowadzących do zajęć oraz ich dostępność na konsultacjach. Najniższe średnie występują przy zagadnieniu – Zajęcia spełniły moje oczekiwania. Podobne wyniki uzyskano na pozostałych wydziałach Collegium Medicum. Na Wydziale Farmaceutycznym najwyżej oceniono zajęcia wykładowe.

- Ocena pracowników

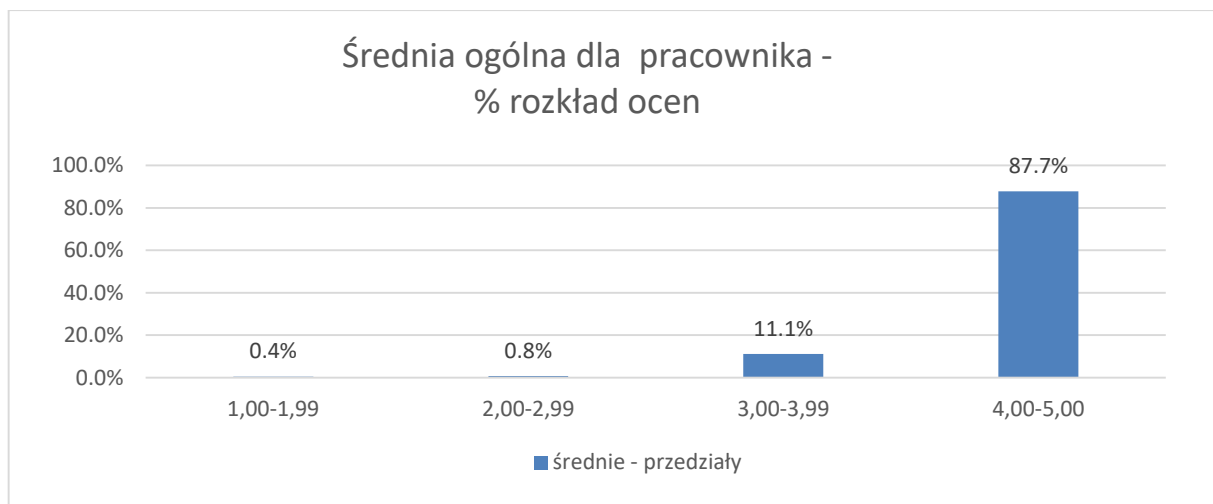
Podczas ankietyzacji studenci ocenili 77% pracowników realizujących zajęcia na Wydziale Farmaceutycznym, oceniono 261 osób spośród 337.

Rozkład ocen, prowadzących poszczególne typy zajęć, przedstawia się następująco:



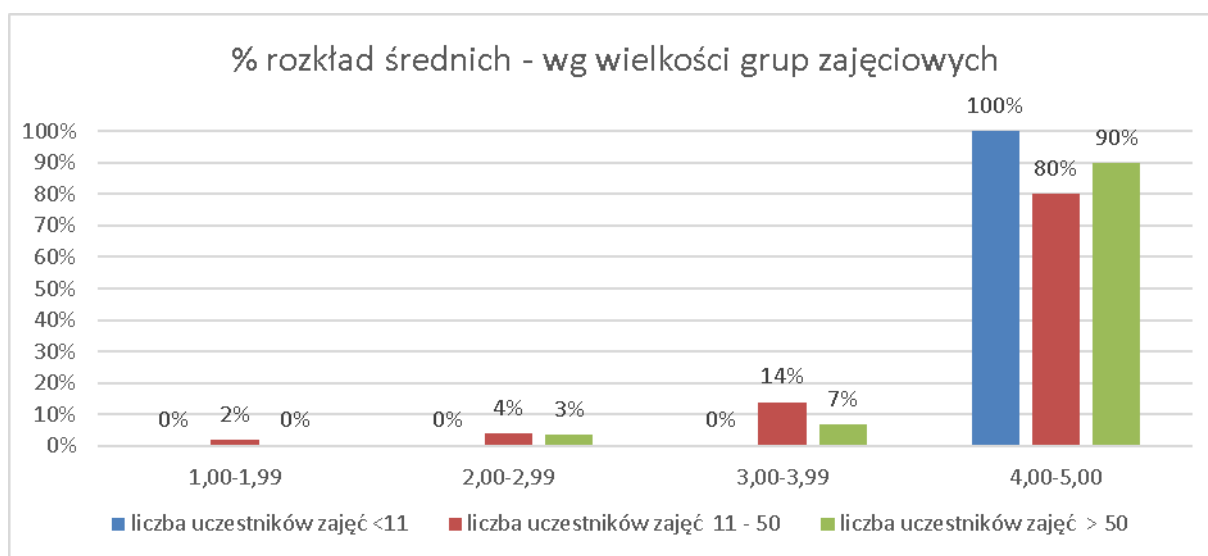
Zestawiając ze sobą średnie wszystkich typów zajęć, pracownicy Wydziału Farmaceutycznego uzyskali średnie ocen:

średnia	ile średnich	%	ilość średnich, gdy N min 10	%
1,00-1,99	1	0,4%	0	
2,00-2,99	2	0,8%	1	50%
3,00-3,99	29	11,1%	6	21%
4,00-5,00	229	87,7%	82	36%
suma	261	100%	89	



- Ocena przedmiotów

Ankietowani mieli możliwość oceny 717 przedmiotów realizowanych na wydziale (przedmiot to zajęcia z uwzględnieniem semestru realizacji oraz typu zajęć). Oceniono 416 z nich, czyli 58%. Wyniki jakie uzyskały zajęcia przedstawia poniższy wykres:



- Komentarze

		ilość komentarzy	✓	✗
razem	234		130 55.56%	58 24.79%
pracownicy wydziału farmaceutycznego			95 73.08%	29 50.00%
pracownicy innych wydziałów			35 26.92%	29 50.00%

119 osób prowadzących zajęcia na wydziale otrzymało komentarz. Studenci wystawili łącznie 234 opinie. Prawie 56% z nich to komentarze zdecydowanie pozytywne, a niecałe 25% to komentarze o charakterze negatywnym. Pozostałe, niemalże 20%, to wypowiedzi informacyjne, ogólne.

Pracownicy wydziału farmaceutycznego otrzymali 73% komentarzy o charakterze pozytywnym i 50% negatywnych natomiast pracownicy innych wydziałów odpowiednio 27% i 50%.

W komentarzach o charakterze pozytywnym studenci doceniali przygotowanie do prowadzenia zajęć, sposób przekazywania wiedzy, kulturę i atmosferę na zajęciach.

W komentarzach o charakterze negatywnym najczęściej zwracali uwagę na niejasne bądź dowolnie interpretowane kryteria oceniania, brak dostępnej literatury, niewłaściwy sposób prowadzenia zajęć, brak kultury i nieprzyjemną atmosferę na zajęciach.

Troje prowadzących uzyskało 5-10 komentarzy negatywnych przy jednym lub dwóch komentarzach pozytywnych. Jedna osoba otrzymała 6 komentarzy pozytywnych.

II. Porównanie z wynikami oceny w poprzednim okresie.

1. Frekwencja

Frekwencja w roku 2015/2016 jest nieco niższa niż w roku ubiegłym i znacząco niższa niż w badaniach ankietowych prowadzonych w formie „papierowej”

2. Aspekty organizacyjne

Ogólna ocena jest podobna do poprzedniego badania, ponownie zajęcia wykładowe zostały ocenione najwyżej, a seminaria najgorzej.

3. Ocena prowadzących

Podobnie do poprzedniego badania wysoko oceniono dostępność prowadzących na konsultacjach, przygotowanie do zajęć, ocenę zgodną z kryteriami, właściwe traktowanie i odpowiednią atmosferę na zajęciach. Ponownie najgorzej oceniana była umiejętność zainteresowania zajęciami.

4. Ocena osiągnięcia efektów kształcenia

Stosunku do poprzedniego badania ocena osiągnięcia efektów kształcenia nie zmieniła się znacząco. Nadal najniżej oceniane jest kryterium „zajęcia spełniły moje oczekiwania”. Niewielką poprawę odnotowano w ocenie kryterium „widzę możliwość wykorzystania wiedzy, umiejętności i kompetencji społecznych zdobytych na zajęciach”.

III. Wnioski (Wydziałowy Koordynator ds. Jakości Kształcenia):

1. Zwrotność ankiet była po raz kolejny bardzo niska, a uzyskane wyniki ilościowe nie są miarodajne.
2. Seminaria po raz kolejny uzyskały najniższe oceny (szczególnie w obszarach osiągania efektów kształcenia), należy więc w szczególności zająć się tą formą zajęć.
3. Komentarze do oceny są zazwyczaj merytoryczne i kulturalne oraz mogą stanowić wskazówki do wyznaczenia obszarów do poprawy.
4. Komentarze o charakterze negatywnym znacznie częściej dotyczą prowadzących nie będących pracownikami wydziału farmaceutycznego.
5. Wyniki badania uzyskane w roku 2015/2016 są bardzo podobne do poprzedniego okresu. Niewielką poprawę zaobserwowano w kryterium „widzę możliwość wykorzystania wiedzy, umiejętności i kompetencji społecznych zdobytych na zajęciach”.
6. System oceny zajęć dydaktycznych, działający w Collegium Medicum im. Ludwika Rydygiera w Bydgoszczy przez kilkanaście lat cechował się, w przeciwieństwie do obecnego, dostosowaniem do lokalnej specyfiki procesu kształcenia, gwarantował wysoki odsetek zwrotności i zapewniał uzyskanie dużo bardziej wiarygodnych danych, zaprezentowanych w formie, która umożliwiała wyciąganie wniosków i proponowanie działań doskonalących.

IV. Rekomendacje (Wydziałowa Rada ds. Jakości Kształcenia):

1. Uproszczenie ankiety celem zachęcenia do jej wypełniania.
2. Wprowadzenie możliwości pominięcia ankiety i przejście do kolejnej.
3. Zmiana formuły badania na taką, która zapewni studentów o anonimowości badania np. wprowadzenie tokenów i możliwość wyboru osób/zajęć które chcą ocenić.
4. Wprowadzenie wglądu w oceny uzyskiwane przez pracowników prowadzących zajęcia na innych wydziałach.
5. Sugerujemy podjęcie przez Dziekana działań dyscyplinujących w stosunku do osób, które uzyskały bardzo niskie oceny i negatywne komentarze.

Wydziałowy Koordynator ds. Jakości Kształcenia



